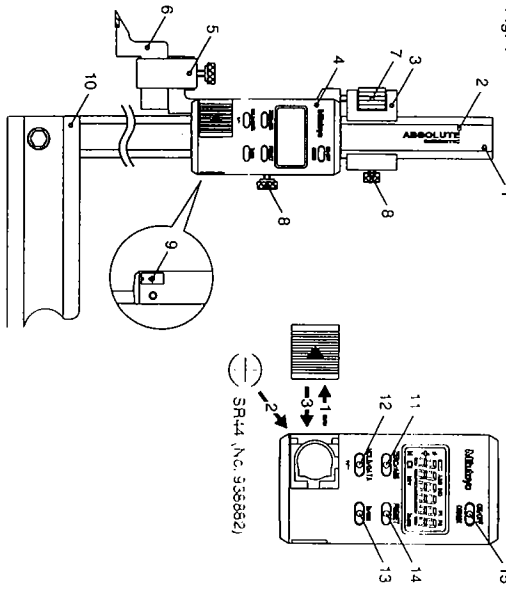


Fig. 1



CAUTION

- If the battery is swallowed by accident, immediately consult a physician.
- The tip of the scriber on this Height Gage is sharp. Handle it with care so as not to scratch yourself.



IMPORTANT

- En cas d'ingestion accidentelle de la pile, consultez immédiatement un médecin.
- L'extrémité de la pointe à tracer est acérée. Manipulez-la avec précaution pour éviter tout risque de blessure.



IMPORTANT

- When using the Height Gage for the first time after purchase, wipe away the rust preventive oil off the gage with a soft cloth dampened with oil.
- Do not use the gage at sites where it will be exposed to oil, water, dust, direct sunlight or blow of hot air.
- To clean the column, base, scriber or display panel, wipe it using a lint-free cloth or paper towel soaked in alcohol. Do not use an organic solvent such as thinner.
- Absolutely do not apply an external voltage to the Height Gage, by such as an electric engraver. It may cause a trouble.
- Use only an SR44 battery (button-type silver oxide cell).
- If the gage is not in use for an extended time, remove the battery from the gage for sake keeping.
- The battery could leak and cause damage to the gage.
- Do not apply excessive force to the gage or drop it.
- When pressing buttons, hold the slider with your hand not to fall the Height gage.
- If using the fine adjust nut, do not have the slider touched the carrier.

1 NAME OF EACH PART (Fig. 1)

- 1 Stopper screw (behind)
- 2 Main scale
- 3 Slider
- 4 Display/Slider
- 5 Scraper clamp
- 6 Scraper
- 7 Feeding nut
- 8 Data output connector
- 9 Zero/ABS button
- 10 Base
- 11 ZERO/ABS button
- 12 HOLD/DATA +/- button
- 13 In/mm button
- 14 PRESET button
- 15 Power ON/OFF ORIGIN button

2 SETUP

2.1 Battery Replacement
The battery is not pre-installed at the shipment. Install the battery (SR44) according to the procedure on the left illustration.

IMPORTANT

- Right after replacing the battery, set it to origin. If it is not set, error "E" is displayed or correct measurements are not obtained.
- Do not move the slider for 2 seconds right after the power-on. Slider movement is not counted during that period.
- Wait 10 seconds or more before installing a fresh battery in place of the old one.
- Right after replacing the battery, measure figures or "E" is displayed. It is not a trouble. Continue to set the origin.

2.2 Setting the origin

Bring the scriber into contact with the surface to be an origin and press the ON/OFF button for 1 second or more, the origin is set and the display is set to zero. The origin thus set will not be lost even if the power is turned OFF.

2.3 Moving the slider

IMPORTANT

- Be sure to loosen the clamps first before moving the slider.
- Insert the scriber clamp all the way to the slider arm as close to the column as possible to secure the scriber firmly.
- If the scriber is used sticking out than necessary, measurement error may result. It must be used this way, be careful not to apply a measuring force more than necessary to the scriber.

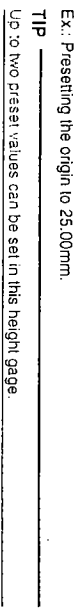
2.4 Scribing

Be sure to tighten the slider clamp to fix the slider securely. Then always scribe a line in the same direction.

3 BUTTON FUNCTIONS AND DISPLAYS

The figures on the right illustrate the meaning of the button operations.

3.1 Presetting the ABS Origin (Fig. 3-1)



2 INSTALLATION

2.1 Remplacement de la pile

À la livraison, la pile n'est pas installée dans le trusquin. Pour installer la pile (SR44), reportez-vous à la figure à gauche.

IMPORTANT

- Après avoir remplacé la pile, initialisez l'origine. Dans le cas contraire, soit le message d'erreur "E" apparaîtra à l'écran, soit les mesures seront incorrectes.
- Lors de la mise sous tension, n'attendez pas 2 secondes avant de déplacer le coulisseau. Pendant ce délai, les mouvements du coulisseau ne sont pas pris en compte.
- Lors du remplacement de la pile, attendez au moins 10 secondes entre le retrait de la pile usagée et l'installation de la nouvelle pile.
- Immédiatement après le remplacement de la pile, des chiffres sans signification particulière ou la lettre "E" s'affichent à l'écran. Ce phénomène est parfaitement normal. Poursuivez l'initialisation de l'origine.

2.2 Initialisation de l'origine

Mettez la pointe à tracer en contact avec la surface de référence et appuyez sur le bouton ON/OFF (marqué/arrière) pendant une seconde ou plus.

L'origine est initialisée et l'affichage est mis à zéro. L'origine ainsi définie sera conservée en mémoire, même en cas de mise hors tension de l'appareil.

2.3 Déplacement du coulisseau

IMPORTANT

- Veillez à desserrer les verrous de blocage avant de déplacer le coulisseau.
- Insérez la pointe à tracer dans son bras de support. Elle doit être le plus près possible de la colonne pour que la pointe à tracer soit bien fixée.
- Si la pointe à tracer dépasse trop de l'appareil, vous risquez d'obtenir une mesure incorrecte. Si vous devez néanmoins installer de cette façon, veillez à ne pas appliquer de forces excessives sur la pointe à tracer lors des mesures.

2.4 Marquage des pièces à l'aide de la pointe à tracer

Serrez les verrous de blocage du coulisseau afin de vous assurer que ce dernier est correctement fixé. Pour le marquage des pièces, déplacez toujours la pointe à tracer dans le même sens.

3 FONCTIONS DES BOUTONS ET AFFICHAGE

Les figures à droite illustrent le fonctionnement des boutons.

3.1 Initialisation de l'origine ABS (Fig. 3-1)

